

A. PRESENTATION

▣ PRESENTATION DE V-JEMAF

v-jemaf est un programme pour la vidéoprojection. Entièrement paramétrable et personnalisable, il permet d'afficher immédiatement n'importe quel chant des recueils **J'aime l'Eternel 1-4 et Kids**, **Sur les Ailes de la Foi** ou **A Toi la Gloire**. L'affichage de passages bibliques est possible à partir de la **Bible Second** ou **Semeur**. Bénéficiant des fonctionnalités des navigateurs Internet, il permet d'enchaîner des chants, par la saisie en direct ou anticipée de codes, de manière inaperçue de l'assistance. Sa souplesse permet l'ajout de n'importe quel texte, chant ou image supplémentaire. Installé avec XAMPP-Lite, il fonctionnera même depuis votre clé USB ! Et sans internet !

▣ LA VERSION 7

La version 7 de v-jemaf est une version majeure qui offre de grandes nouveautés. Voici l'étendue du programme :

- Recueils "J'aime l'Eternel" 1-4 (n° 1 à 1200), "J'aime l'Eternel Kids", "Ailes de la Foi" et "A Toi la Gloire"
- Affichage de passages bibliques de la Bible version Semeur et Second
- Interface en mode simple écran ou double écran
- Navigation à la souris ou au clavier
- Menu avec fonctions de recherche avancée dans les titres et dans les paroles avec prévisualisation
- Fonctions d'affichage et de recherche biblique dans des livres ou parties de la bible avec prévisualisation
- Liens automatiques
- Affichage d'images de fond avec surlignage opaque du texte (Recueil J'aime l'Eternel)
- Saisie des codes simplifiée
- Aide à la création de recueil personnel, utilisable pour la recherche
- Compatibilité avec télécommande de vidéoprojecteur
- Télécommande : télécommande virtuelle avec zone de prévisualisation et Recherche, composition (playlist) et éditeur de chants
- Un programme paramétrable et modifiable

▣ LE NAVIGATEUR

v-jemaf 7 se veut un programme compatible tous navigateurs. Cependant, en raison de leurs différences, toutes les fonctions ne sont pas exécutées de manière identique. Le programme a été principalement développé sur la version 143 de Google Chrome, et testé dans la version 146 de Mozilla Firefox et Microsoft Edge 143.

▣ QUELQUES CONSEILS

La vidéoprojection dans une église est un service important et à ne pas négliger. Un service rigoureux et propre est une offrande à Dieu, mais un service désorganisé et négligé peut distraire toute une assemblée de la louange. En effet, si les textes n'apparaissent pas à temps, on est déconcentré par cet aspect technique et on ne raccroche pas si facilement à l'aspect spirituel de la louange. Bien que le programme soit prévu pour faire du direct, voici quelques conseils de préparation à respecter :

- Installez la vidéoprojection avant le début du culte. Laissez ensuite une photo contenant un verset, la page d'accueil du programme pour les visiteurs ou un écran noir.
- Essayez d'avoir l'ordre du culte par celui qui s'occupe de la présidence. Pour les textes bibliques, faites-vous bien préciser la version utilisée (Segond ou Semeur).
- Essayez d'avoir l'ordre des chants de la louange par le dirigeant ou un musicien. Voyez aussi si possible les particularités de l'interprétation (reprises, enchaînements, ...). Notez tout cela sur un document papier et notez les remarques clairement.
- Préparez tranquillement la composition (playlist) quand vous avez un peu de temps, même si c'est après le premier chant ! Vérifiez-la dans la zone de prévisualisation uniquement. Ou téléchargez-la directement depuis la liste jemaf du culte (<https://jemaf.fr/liste>) si elle existe : Menu « Autres actions / Composition v-jemaf).
- Lors des chants, chantez avec l'assemblée ! Suivez le texte projeté autant que votre écran. Gardez pour cela un doigt sur la touche Bas ou Page Suiv. ou bien la souris sur le bouton Avancer pour ne pas avoir à repositionner la souris en permanence.
- Affichez les paroles par anticipation. Les paroles doivent être affichées quelques secondes à l'avance, quitte à cacher les derniers mots de l'écran précédent, que les gens ont de toute façon déjà lus.
- Passez par des écrans noirs entre les chants pour que les gens restent concentrés sur ce qui est dit.
- Relisez vos notes également par anticipation et appliquez les consignes. Préparez les reprises par exemple.
- En cas de problème, ne paniquez pas ! Affichez un écran noir et faites vos recherches localement et discrètement, si vous êtes en double écran.
- Faites tout ceci de manière consciencieuse. Bon travail !

▣ SOMMAIRE

<u>A. PRESENTATION</u>	<u>2</u>
▣ Présentation de v-jemaf	2
▣ la version 7	2
▣ Le navigateur	3
▣ Quelques conseils	3
▣ Sommaire	4
<u>B. INSTALLATION</u>	<u>6</u>
▣ Configuration requise	6
▣ Installation	6
▣ Mise en place	7
▣ Mise en place du double écran	8
<u>C. OUTILS DE CONTROLE</u>	<u>9</u>
▣ Barre de contrôle (simple écran)	9
▣ Télécommande (double écran)	9
▣ Liste des boutons	10
▣ Liste des symboles	10
▣ v-Télécommande dépliée	11
<u>D. UTILISATION</u>	<u>12</u>
▣ Afficher un chant	12
▣ Menu de recherche	13
▣ Afficher un chant d'après l'index	13
▣ Rechercher un chant	14
▣ Lecture Biblique	15
▣ Rechercher un verset	16
▣ Arrêt du programme	18
<u>E. MODE DOUBLE ECRAN</u>	<u>19</u>
▣ Utilisation en double écran	19
▣ Utilisation de la composition	19
▣ Edition d'un nouveau chant	21
▣ Arrêt du programme en double écran	24
<u>F. MODIFICATION ET PERSONNALISATION</u>	<u>25</u>
▣ Modification des paramètres	25
▣ Liste des paramètres	26
▣ Personnalisation	27
<u>G. COMPLEMENTS</u>	<u>28</u>

<input type="checkbox"/> Codes particuliers	28
<input type="checkbox"/> Raccourcis utiles	28
<input type="checkbox"/> Expressions régulières	29
<input type="checkbox"/> Références de la bible	30
<input type="checkbox"/> Codes de la bible	31

B. INSTALLATION

▣ CONFIGURATION REQUISE

Le programme est souple, paramétrable et compatible avec n'importe quel système. Cependant vous obtiendrez tous les résultats attendus avec :

- Un ordinateur avec un système d'exploitation Windows quelconque
- Une définition d'écran 1024 x 768 pour l'affichage
- Un navigateur Internet
- Une clé USB (option)

▣ INSTALLATION

L'installation se fait par la simple décompression du fichier v-jemaf7.zip :

- Télécharger le programme **v-jemaf7** sur jemaf.fr/v-jemaf
- Décompresser le fichier **v-jemaf7.zip** à un emplacement choisi sur votre ordinateur ou une clé USB. Le programme crée un répertoire **v-jemaf 7** complet, déplaçable au besoin, contenant tous les fichiers.
- Envoyer le fichier **v-jemaf-7.exe** en raccourci sur le bureau. Remplacer l'icône de **v-jemaf-7.exe** par celle de **favicon.ico**

L'ensemble du programme v-jemaf 7 se trouve dans le chemin v-jemaf 7/www/

*Pour une installation sur Mac, utiliser le programme **MAMP** (à télécharger sur www.mamp.info et faire les adaptations nécessaires) à la place de XAMPP-Lite.*

Les fichiers créés ou modifiés avec la version 6 de v-jemaf pourront être rapatriés et réactualisés par l'éditeur de chants de la Télécommande.

❑ MISE EN PLACE

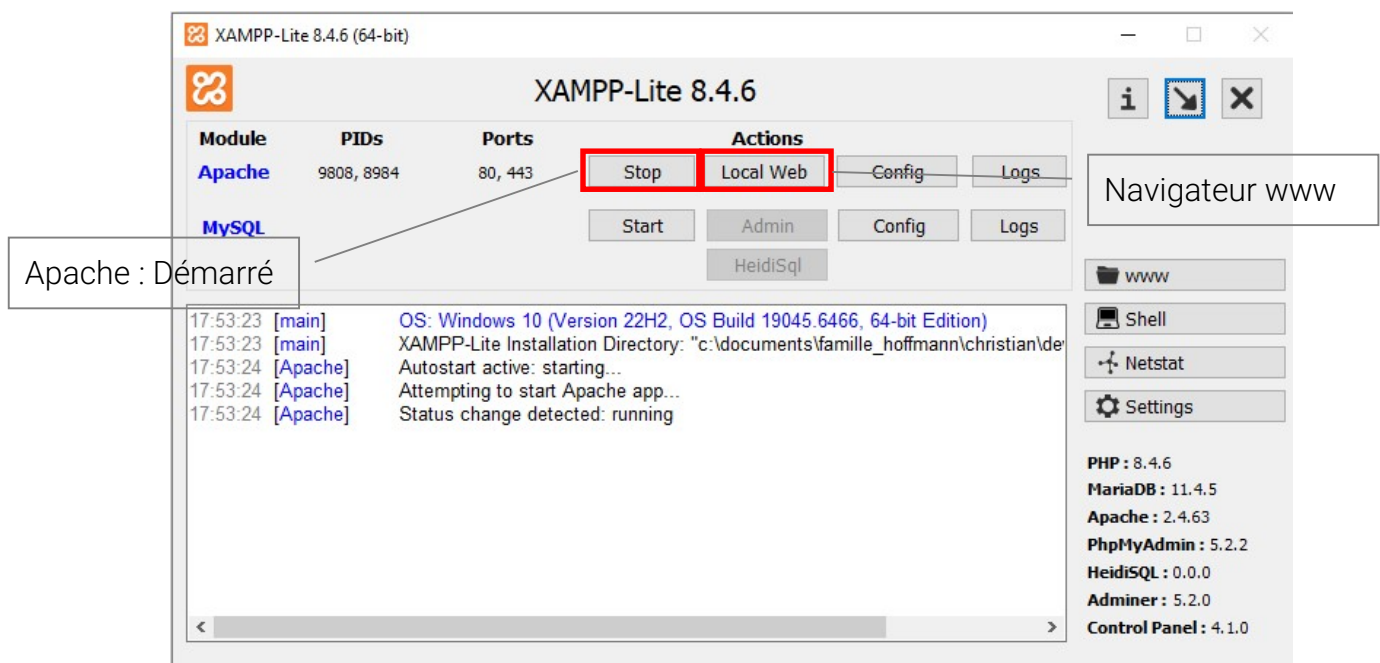
La préparation de l'affichage oblige parfois à modifier temporairement les réglages de base de l'ordinateur :

- Pour le mode simple écran, modifier la définition de votre écran pour avoir une résolution de 1024 x 768. Clic droit sur le bureau, **Paramètres** et l'onglet **Propriétés** pour modifier la résolution.
- Démarrer l'environnement **XAMPP-Lite 8.4.6** en utilisant le raccourci ou le programme **v-jemaf-7.exe**

Valider au besoin les messages de confirmation venant du Firewall.

Le programme s'exécute et démarre automatiquement le serveur Apache. Lors de l'utilisation, il se place dans la barre des tâches, en bas à droite de l'écran.

*Lors de la première utilisation, si le serveur Apache ne reste pas démarré, exécuter le fichier **vcredis_x86.exe** disponible à la racine pour installer **Microsoft Visual C++ 2012**, nécessaire au fonctionnement du programme. Puis cliquer dans UwAmp sur Démarrer, dans la rubrique Serveur. Le fichier précédent peut ensuite être supprimé.*



- Cliquer sur le bouton **Local Web**.

L'adresse **http://localhost/** est démarrée dans le navigateur par défaut.

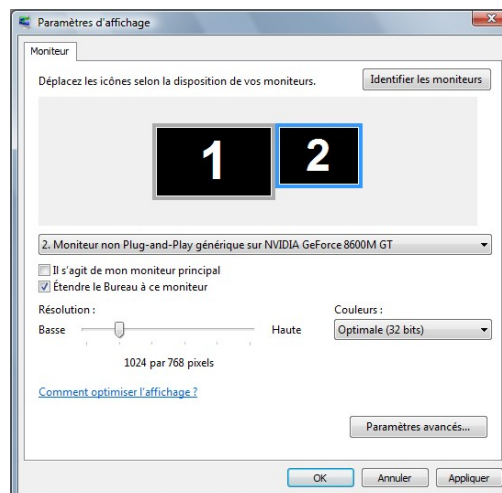
Pour utiliser v-jemaf avec un autre navigateur, démarrer un autre navigateur et recopiez-y l'adresse.

- Appuyer sur la touche F11 pour basculer l'application en mode plein écran.
- Connecter et allumer le vidéoprojecteur.

❑ MISE EN PLACE DU DOUBLE ECRAN

La préparation de l'affichage oblige parfois à modifier temporairement les réglages de base de l'ordinateur :

- Raccorder le vidéoprojecteur à l'ordinateur
- Aller dans les propriétés d'affichage par un clic droit sur le bureau et Propriétés. Ouvrir l'onglet Paramètres et choisir le mode bureau étendu. Paramétrer l'écran n°2 pour que ce soit le vidéoprojecteur avec une résolution de 1024 x 768. Cliquer sur l'écran 1. Valider les modifications.



Voir le chapitre [Mise en place](#)

- Démarrer l'environnement **XAMPP** puis cliquer sur **Local Web**.

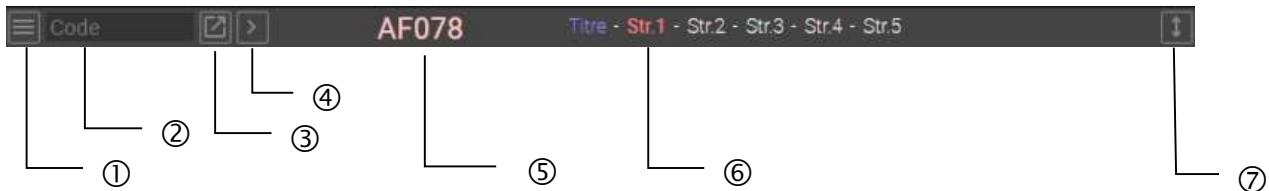
Le navigateur s'ouvre avec l'application en mode simple écran.

- Cliquer sur l'icône **Menu** et **Double écran** pour sortir la Télécommande et réduire la barre de navigation
- Double-cliquer sur la barre de titre de la fenêtre du simple écran et la déplacer pour qu'elle soit en majorité dans l'écran 2
- Appuyer sur F11 pour passer la fenêtre en mode plein écran
- Allumer le vidéoprojecteur

C. OUTILS DE CONTROLE

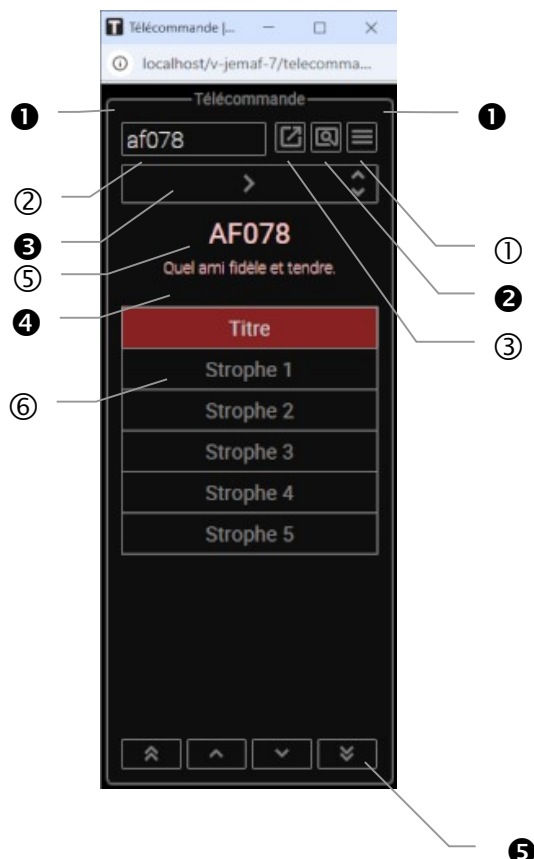
▣ BARRE DE CONTROLE (SIMPLE ECRAN)

Le mode simple écran consiste à projeter ce qui apparaît à l'écran de l'ordinateur. L'utilisateur pilote le programme à l'aide d'une fine barre de contrôle placée tout en bas.



▣ TELECOMMANDE (DOUBLE ECRAN)

Le mode double écran consiste à projeter l'écran de droite du bureau étendu, c'est-à-dire un écran complet sans aucune trace des manipulations faites par l'utilisateur. Ce mode est possible avec tous les ordinateurs portables actuels. L'utilisateur pilote alors le programme à l'aide de la Télécommande, télécommande virtuelle, et profite d'une zone de prévisualisation libre.



❏ LISTE DES BOUTONS

- ① **Menu** : Fonctions du programme
 - ② **Champ de saisie** : Endroit où saisir le code du chant et les raccourcis
 - ③ **Afficher** : Afficher la page correspondant au code saisi
 - ④ **Avancer** : Avancer dans le chant
 - ⑤ **Numéro** : Code du chant en cours. Double-cliquer pour recopier le code.
 - ⑥ **Plan** : Parties du chant, interactif
 - ⑦ **Redimensionner les liens** : Agrandir la zone de liens
-
- ❶ **Boutons de dépliage** : Déplier les parties gauche et droite. Ils apparaissent au survol des coins de la télécommande.
 - ❷ **Prévisualiser** : Afficher le chant uniquement dans la zone de prévisualisation
 - ❸ **Avancer** : Avancer dans le chant ou scroller avec la molette de la souris
 - ❹ **Titre** : Titre du chant projeté
 - ❺ **Défilement** : Défilement lent ou rapide (Bible)

❏ LISTE DES SYMBOLES



Menu



Afficher



Prévisualiser



Avancer

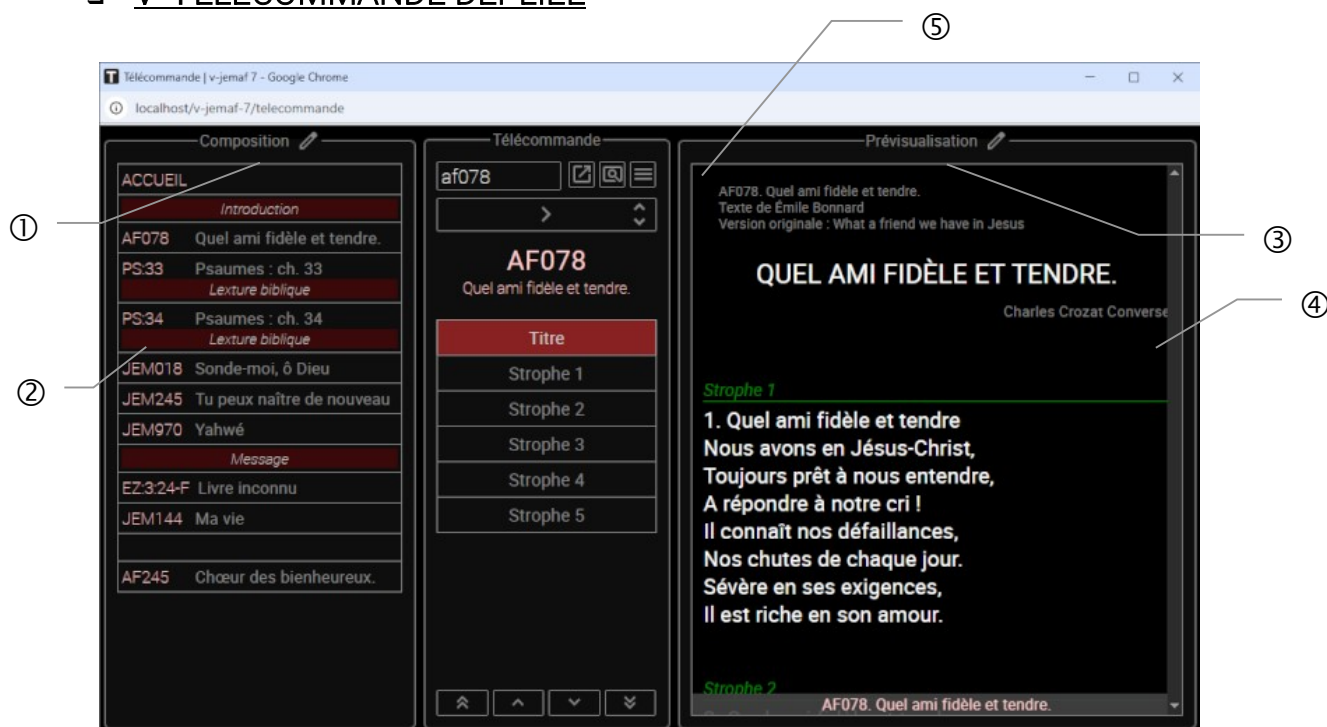


Etendre / Réduire



Fin du chant

❑ V-TELECOMMANDE DEPLIEE



① **Editer la composition** : Lien d'ouverture de la fenêtre d'édition de la composition

② **Composition** : Liste de composition (playlist)

③ **Editer un chant** : Lien d'ouverture de la fenêtre d'édition d'un chant

④ **Zone de prévisualisation** : Affichage du texte avec indications de plan.

⑤ **Bouton page précédente** : Revenir à la page précédente. Il apparait au survol de la souris.

Les liens d'ouverture des fenêtres de Composition et d'Édition sont aussi disponibles dans le Menu de la Télécommande.

D. UTILISATION

▣ AFFICHER UN CHANT

- Saisir dans le champ de saisie un code tel que *af118* (n° 118 du recueil Sur les Ailes de la Foi), *14* (n° 14 du recueil J'aime l'Eternel par défaut) ou un code de la bible et valider par Entrée, ou cliquer sur le bouton **Afficher**.

Le numéro s'inscrit alors dans la zone centrale de la barre, le plan à droite et la page de titre du chant apparaît dans la zone d'affichage. Les images de fond apparaissent par défaut pour le recueil "J'aime l'Eternel".



- Cliquer sur le bouton **Avancer** ou sur les étapes du plan pour avancer dans le chant.
- Pour changer de chant, saisir un nouveau code dans le champ de saisie et valider. La saisie peut se faire de manière anticipée. Valider alors au moment de changer de chant.
- Pour laisser un écran vide, valider sans saisir de code (= code « N »).

❑ MENU DE RECHERCHE

- Cliquez sur l'icône **Menu** pour afficher ou rechercher un chant ou un verset biblique.

❑ AFFICHER UN CHANT D'APRES L'INDEX

- Cliquez sur **Afficher un chant** pour afficher l'index alphabétique d'un des recueils. La liste des recueils apparaît. Tous les chants ajoutés ou modifiés sont automatiquement ajoutés dans « Chants ajoutés ».



- Sélectionner le recueil souhaité.



- Cliquer sur le chant souhaité. Au besoin, affichez la liste à partir de la lettre voulue en cliquant dans le plan. Les chants sont classés par ordre alphabétique, majuscules avec accent séparées.

❑ RECHERCHER UN CHANT

- Cliquer sur l'icône **Menu** et sur **Rechercher un chant** pour trouver un chant d'après des mots dans son titre ou son texte.

Rechercher un chant

Mots-clés :
paix
Recherche sans accent ni ponctuation

Recueils :
J'aime l'Eternel n°1
J'aime l'Eternel n°2
J'aime l'Eternel n°3
J'aime l'Eternel n°4

Dans :
les titres
les paroles

Rechercher

Recherche dans les titres — Mots-clés : paix

▲ J'aime l'Eternel n°3

JEM947 La paix Reçois la paix du Seigneur

1 résultat

▼ J'aime l'Eternel n°4

1 résultat

Total : 2 résultats

Code Titre - JEM3 - JEM4

- Saisir les expressions de recherche. Une expression est un mot ou une suite de mots à trouver dans le texte. Les majuscules/minuscules ne sont pas prises en compte, ni les ponctuations. Pour plusieurs expressions indépendantes, utiliser plusieurs lignes.
- Sélectionner le ou les recueils dans lesquels effectuer la recherche.
- Choisir d'effectuer la recherche dans les **titres** des chants ou dans l'ensemble des **paroles**.

- Cliquer sur **Rechercher**

Le programme affiche tous les chants trouvés par recueil. Cliquez sur celui qui vous intéresse pour le développer, puis cliquez sur le chant pour l'afficher.

Après une recherche, il est possible d'en effectuer directement une autre simplement en modifiant les informations du formulaire précédent et en cliquant sur **Rechercher**.

*Pour choisir un autre résultat en simple écran, cliquer dans la page et appuyer sur les touches **Ctrl + Retour Arrière** (backspace).*

*Pour revenir en arrière dans la zone de prévisualisation, cliquer sur le bouton **Page précédente** qui apparaît au survol dans le coin supérieur gauche de la zone.*

Pour permettre l'historique, la recherche est mémorisée.

❏ LECTURE BIBLIQUE

La fonction de Lecture biblique permet d'afficher une référence précise, sans avoir à maîtriser la codification des références bibliques.

- Cliquer sur l'icône Menu puis sur **Lecture Biblique**.

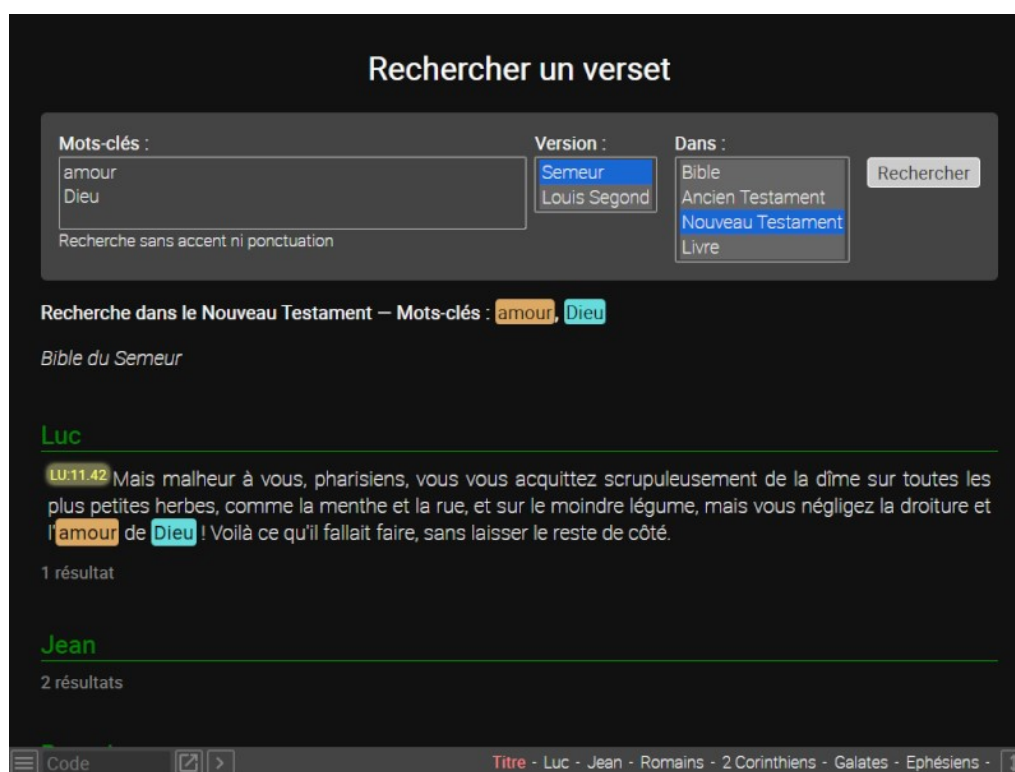
- Sélectionner la version de la Bible souhaitée.
- Sélectionner le livre dans l'Ancien ou le Nouveau Testament.
- Saisir au besoin le chapitre de début, de fin, le verset de début et de fin. Les valeurs sont limitées par le nombre de chapitres et verset du livre.
- Cliquer sur **Afficher**.



❑ RECHERCHER UN VERSET

La fonction de recherche biblique permet de trouver des versets d'après des mots-clés dans une ou plusieurs parties de la Bible.

- Cliquer sur l'icône Menu, puis sur **Rechercher un verset**.



- Saisir une ou plusieurs expressions devant figurer dans le verset. Les accents et ponctuations sont ignorés.
- Choisir la version de la Bible.
- Choisir une recherche dans toute la bible, dans l'ancien ou le nouveau testament, ou encore un livre de la Bible.
- Cliquer sur **Rechercher**.
- Cliquer sur le verset choisi pour l'afficher.

- Pour choisir un autre résultat en simple écran, cliquer dans la page et appuyer sur les touches **Ctrl + Retour Arrière** (backspace).
- Pour revenir en arrière dans la zone de prévisualisation, cliquer sur le bouton **Page précédente** qui apparaît au survol dans le coin supérieur gauche de la zone.
- Pour permettre l'historique, la recherche est mémorisée.

▣ ARRET DU PROGRAMME

Arrêter le programme uniquement en fin de réunion, pour éviter de devoir tout remettre en place si un chant inattendu est souhaité. L'objectif de cette partie est de rendre l'ordinateur tel qu'il vous a été confié.

- Eteindre le vidéoprojecteur
- Activer la fenêtre du navigateur et appuyer sur la touche F11 pour annuler le mode plein écran
- Fermer le navigateur Internet
- Afficher le programme **XAMPP**. À la ligne Apache, cliquer sur le bouton **Stop**. Fermer le programme.
- Remettre la résolution d'origine dans les propriétés de l'affichage
- Retirer proprement la clé USB au besoin
- Eteindre l'ordinateur proprement et débrancher le matériel.

E. MODE DOUBLE ECRAN

▣ UTILISATION EN DOUBLE ECRAN

En mode double écran, les opérations d'affichage et de recherche sont similaires à la version simple écran. Référez-vous pour cela au chapitre D. UTILISATION.

Le mode double écran permet de faire des manipulations diverses sans gêner l'assistance.

- Saisir dans le champ de saisie de la télécommande un code tel que *af118* (n° 118 du recueil Sur les Ailes de la Foi), *14* (n° 14 du recueil J'aime l'Eternel par défaut) ou un code de la bible.
- Cliquer sur l'icône **Prévisualiser** pour vérifier le texte dans la zone de prévisualisation en utilisant l'ascenseur (barre de défilement)
- Cliquer sur le bouton **Valider** si le code du chant est bon. Le texte est alors envoyé au vidéoprojecteur.
- Cliquer sur les étapes du plan pour avancer dans le chant.
- Dans le cas d'un long texte biblique, utilisez les boutons de défilement fluide pour avancer. Les boutons acceptent un clic simple ou prolongé. Si vous disposez d'une souris avec molette, vous pouvez utiliser la molette au-dessus du bouton **Avancer**.
- Pour changer de chant, saisir un nouveau code dans le champ de saisie et prévisualiser puis afficher, ou sélectionner le prochain chant dans la composition. La saisie peut se faire de manière anticipée. Validez alors au moment de changer de chant.
- Pour laisser un écran vide, ne saisissez pas de code et validez.

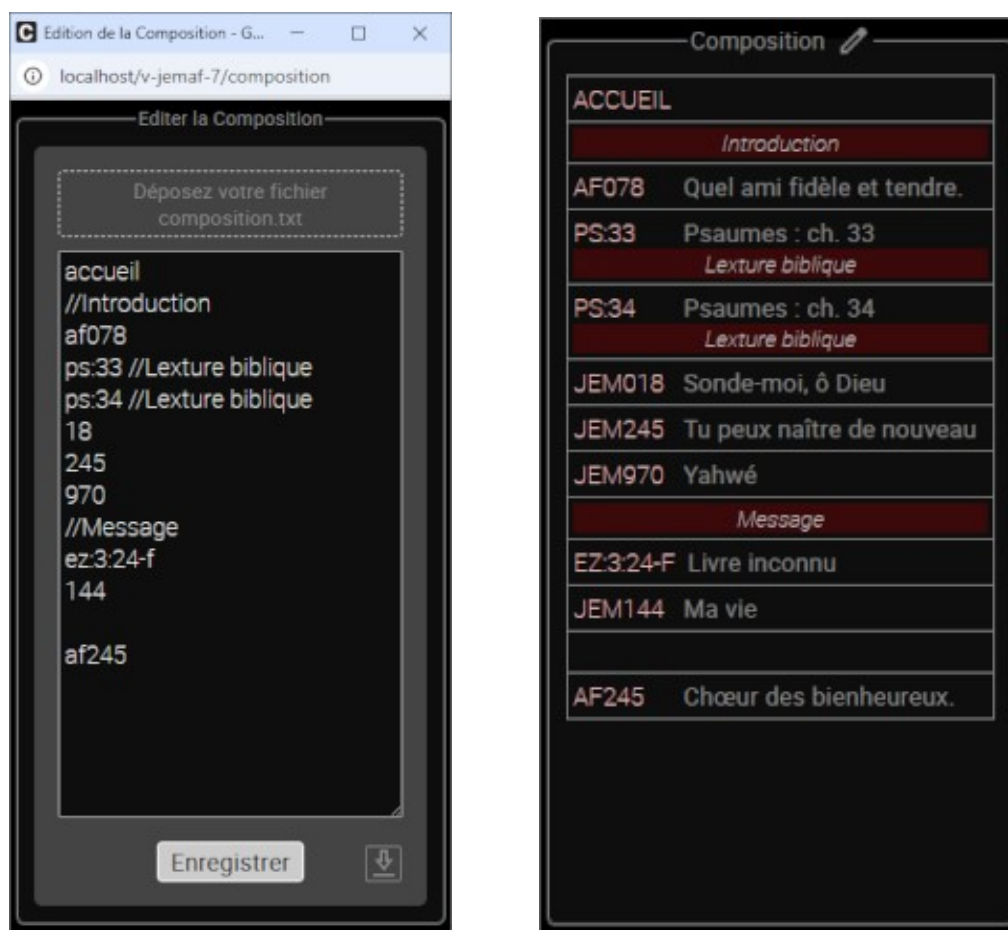
▣ UTILISATION DE LA COMPOSITION

La composition est une liste préparée à l'avance qui évite la saisie en direct. Elle utilise un fichier *composition.txt* dont le contenu est conservé entre les utilisations.

Pour modifier la composition,

- Ouvrir la composition en cliquant dans le Menu sur **Composition** ou sur le titre de zone **Composition**. Une nouvelle fenêtre s'ouvre, avec les codes de la composition actuelle.
- Si vous disposez déjà d'un fichier *composition.txt* téléchargé depuis la version en ligne ou une liste jemaf (<https://jemaf.fr/liste>), vous pouvez le placer dans la zone de drag&drop.

Le fichier pour le drag&drop doit venir de votre ordinateur. Vous ne pouvez pas le glisser directement depuis le navigateur.



- Modifier la composition en tapant les codes des chants et textes souhaités. Une ligne vide rajoute un écran noir, 2 slashes (//) servent à ajouter un commentaire particulier. Tous les codes sont ensuite passés en majuscules, les codes recalculés et les titres trouvés automatiquement à l'enregistrement de la composition.

Toutes les commandes des éditeurs de texte classiques fonctionnent (Ctrl. + A pour tout sélectionner, Ctrl. + V pour coller une liste depuis un autre programme, ...)

- Cliquer sur le bouton **Enregistrer**. La composition se met automatiquement à jour dans des cases, avec les codes recalculés et les titres trouvés automatiquement.
- Si le résultat est entièrement bon, fermer la fenêtre d'édition de la composition.

▣ EDITION D'UN NOUVEAU CHANT

Un éditeur de chant est intégré dans le programme en mode double écran.

Pour éditer un chant,

- Ouvrir l'éditeur en cliquant dans le Menu sur **Editer un chant** ou sur le titre de zone **Prévisualisation**. Une nouvelle fenêtre s'ouvre, avec le chant actuel présaisi dans le code.
- Si vous disposez déjà d'un fichier de chant téléchargé depuis la version en ligne (*.json), ou du programme v-jemaf 6 (*.txt), vous pouvez le placer dans la zone de drag&drop.
- Saisir le code du chant à modifier, ou le nouveau code voulu, et appuyer sur **Charger**. Si le chant existe, ses données sont affichées.

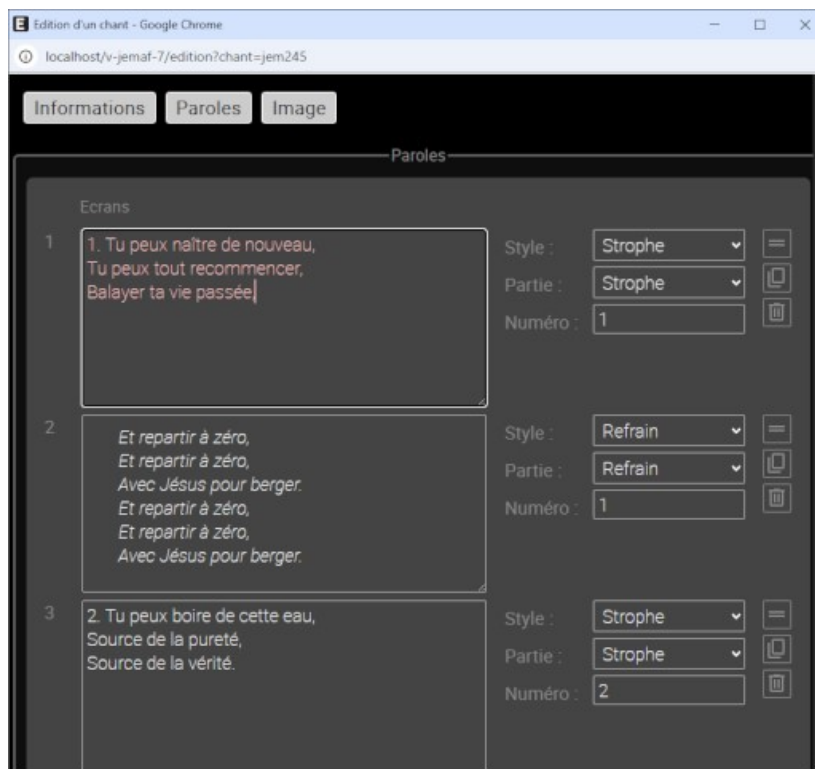
- Remplir ou modifier toutes les informations nécessaires.

*Le recueil **Chants ajoutés** existe par défaut. Il sert à répertorier et retrouver tous vos nouveaux chants ou chants modifiés.*

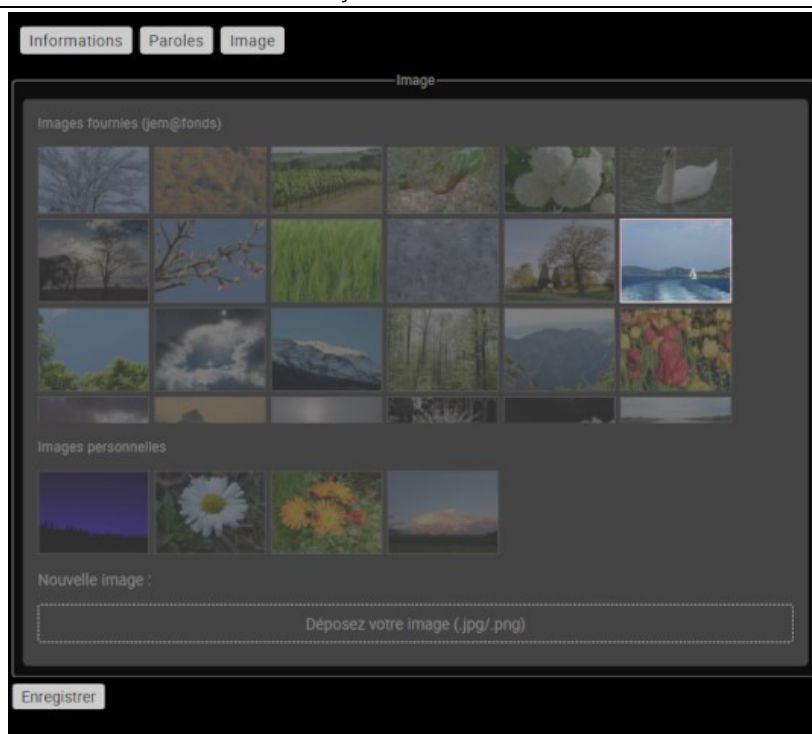
- Cliquer sur le bouton Paroles et saisir ou copier tous les textes. Le style **Refrain** correspond à un texte apparaissant en italique, légèrement en retrait. La partie indique ce qu'est la partie du chant (Strophe, Refrain, Introduction, Pont, Fin). Le numéro sert à différencier les parties (Strophe 1, refrain a, ...).

Pour mettre une tabulation dans le texte, saisir \t. Ce sera remplacé par une vraie tabulation au prochain enregistrement.

- Utiliser les boutons de droite pour déplacer (drag&drop), copier ou supprimer une partie. Avec le bouton Cliquer sur le bouton Paroles et saisir ou copier tous les textes. Le style **Refrain** correspond à un texte apparaissant en italique, légèrement en retrait. La partie indique ce qu'est la partie du chant (Strophe, Refrain, Introduction, Pont, Fin). Le numéro sert à différencier les parties (Strophe 1, refrain a, ...).
- Appuyer sur le bouton **Ajouter des écrans** pour ajouter 5 écrans vierges.



- Cliquer sur le bouton **Image** pour choisir ou changer l'image de fond. Vous avez le choix entre les images fournies avec le programme (dossier `/img/jem@fonds`) ou d'autres images que vous pouvez rajouter (dossier `/perso/images`), au format **jpg** ou **png**.



- Pour choisir une image, cliquer sur celle active pour la désélectionner, puis cliquer sur celle souhaitée, de l'une ou l'autre liste.
- Pour ajouter une image, déposez le fichier dans la zone de drag&drop.
- Si l'image a la bonne proportion (4/3), vous pouvez appuyer sur le bouton **Enregistrer**. Sinon, vous pouvez la repositionner pour le découpage. L'image découpée est ensuite ajoutée dans la liste des images personnelles, et utilisable directement.
- Quand les informations, les paroles et l'image sont entrées, cliquer sur le bouton **Enregistrer** en bas de page. Le programme enregistre le fichier (indice M, toujours associé au chant d'origine dans les listes et la recherche), ajoute le chant au recueil de chants ajoutés, et affiche le chant dans l'écran de prévisualisation de la Télécommande. Vérifiez-le et apportez les éventuelles corrections nécessaires dans l'éditeur.
- Quand l'enregistrement obtenu vous satisfait, fermez la fenêtre.

Un chant modifié peut être téléchargé, ou supprimé.

Les chants d'origine ne doivent pas être modifiés.

▣ ARRET DU PROGRAMME EN DOUBLE ECRAN

Arrêter le programme uniquement en fin de réunion, pour éviter de devoir tout remettre en place si un chant inattendu est souhaité. L'objectif de cette partie est de rendre l'ordinateur tel qu'il vous a été confié.

- Eteindre le vidéoprojecteur
- Fermer la télécommande en cliquant sur la croix. Cela ferme aussi les fenêtres de Composition et d'Édition.
- Sélectionner le programme v-jemaf 7 dans la barre des tâches, en bas de l'écran
- Appuyer sur la touche F11 pour annuler le mode plein écran
- Déplacer la fenêtre pour l'avoir entièrement dans l'écran 1
- Fermer le navigateur Internet
- Afficher le programme XAMPP. Dans la rubrique Apache, cliquer sur le bouton **Stop**. Fermer le programme.
- Remettre la résolution d'origine dans les propriétés de l'affichage
- Retirer proprement la clé USB au besoin
- Eteindre l'ordinateur proprement et débrancher le matériel.

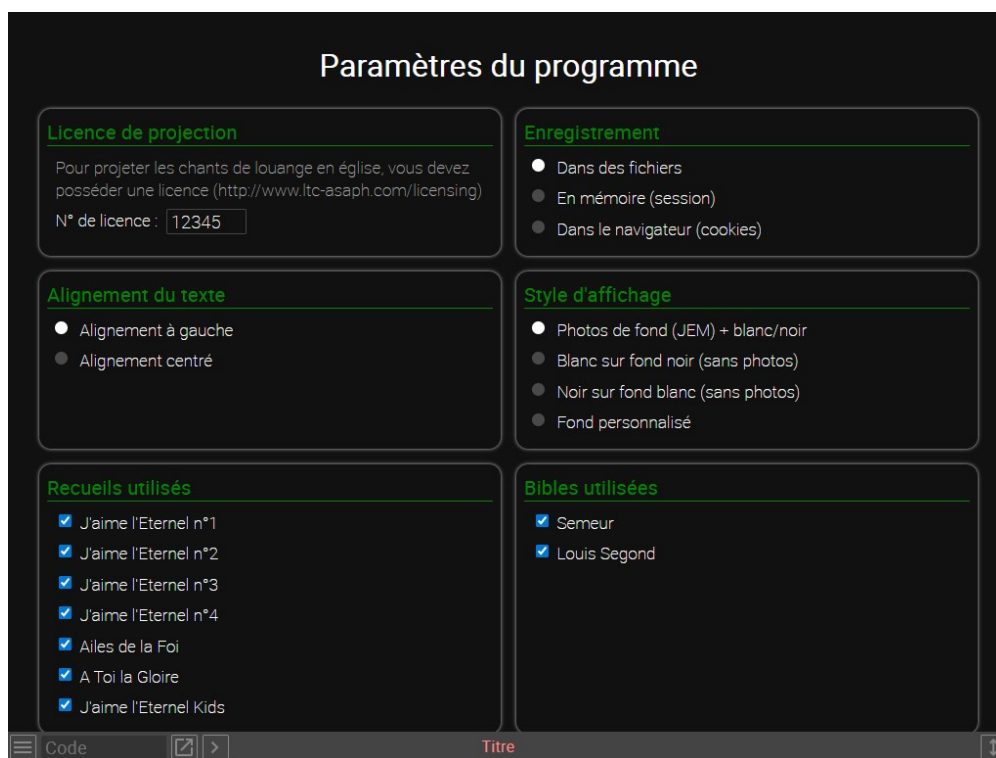
F. MODIFICATION ET PERSONNALISATION

Le programme v-jemaf 7 est en open source. Tous les fichiers proposés sont modifiables avec un simple éditeur de textes ou de préférence Notepad++. Avec un minimum de connaissances, il est possible d'adapter ou personnaliser le programme, l'affichage ou les textes.

▣ MODIFICATION DES PARAMETRES

Le programme a un certain nombre de propriétés modifiable, comme les recueils utilisés, l'affichage continu ou par pages, le mode d'ouverture, la protection par rapport à la composition, etc... Les paramètres sont conservés après l'arrêt du programme.

- En mode simple ou double écran, cliquer sur le Menu, puis sur **Paramètres**



Les paramètres actuels sont chargés et affichés. Il est possible de les modifier.

- Modifier aux besoins les paramètres selon les indications
- Cliquez sur **Enregistrer** en bas de page pour enregistrer les modifications.
- Afficher un nouveau chant pour tester les nouveaux paramètres.

▣ LISTE DES PARAMETRES

Le programme propose un certain nombre de paramètres, permettant d'adapter au mieux le programme à votre utilisation. Dans les versions en ligne (v-jemaf et m-jemaf), certains sont masqués.

Licence de projection :

Indiquer votre n° licence obtenu depuis <https://www.ltc-asaph.com/licence/>.

Enregistrement :

- Dans des fichiers : dans la version installée, les enregistrements se font directement dans les fichiers ou le dossier *perso*.
- En mémoire (session) : enregistrement temporaire, qui s'efface avec la fermeture de l'application.
- Dans le navigateur (cookies) : enregistrement à long terme.

Alignement du texte :

- Alignement à gauche : texte à gauche, avec retrait pour le refrain.
- Alignement centré : texte centré, sans retrait pour les lignes coupées.

Style d'affichage :

- Photos de fond (JEM) + blanc/noir : photos du dossier `img/jem@fonds`, texte blanc sur fond noir
- Blanc sur fond noir (sans photos) : Texte blanc avec fond noir, mode sombre, sans photos.
- Noir sur fond blanc (sans photos) : Texte noir avec fond blanc, mode clair, sans photos.
- Fond personnalisé : Texte blanc sur image sombre. L'image est dans `perso/images/fond.jpg` en 1024 x 768 px.

Recueils utilisés :

Cochez les recueils que vous utilisez : J'aime l'Éternel 1 à 4, Kids, Ailes de la Foi, À Toi la Gloire.

Bibles utilisées :

Cochez les versions de bibles que vous utilisez : Semeur, Louis Segond 1910.

Sauts de pages :

- Affichage par écrans
- Affichage par écrans avec prévisu. ligne suivante : la 1^e ligne de l'écran suivant est affichée en grisé dans l'écran en cours, pour aider les chanteurs

- Affichage en continu

Ouverture initiale de la télécommande :

Pour le mode double-écran, choix de l'ouverture initiale de la télécommande. La télécommande peut encore être ouverte ou fermée par des boutons qui apparaissent au survol dans les coins supérieurs.

- Totalelement ouverte
- Réduite
- Prévisualisation (partie droite)
- Composition (partie gauche)

Clic dans la composition :

Protection avant l'envoi sur l'écran principal.

- Recopie du code
- Prévisualisation du chant
- Affichage du chant

❏ PERSONNALISATION

Avec quelques connaissances en css et en s'aidant des valeurs actuelles, il est possible de personnaliser votre affichage selon le matériel et les conditions d'utilisation, pour cela :

- Ouvrir le fichier **style.css** du dossier **prog** à l'aide d'un éditeur de texte ou un éditeur de code comme Notepad++. Si nécessaire, copier l'ensemble du texte dans un nouveau fichier dans un nouveau répertoire **modeles**.
- Modifier les valeurs des paramètres comme souhaité. Enregistrer le fichier.
- Activer le navigateur Internet et rafraîchir l'affichage avec la touche F5. La nouvelle présentation est valable pour tous les nouveaux chants.

G. COMPLEMENTS

▣ CODES PARTICULIERS

Le programme bénéficie, en plus des textes de chants ou de la bible, de fichiers pratiques :

accueil : Page initiale du programme avec le logo de v-jemaf 7

aide : Page d'aide, contenant les fonctions du menu, des exemples de code, des exemples de formats de références bibliques, les codes des livres de l'ancien et nouveau testament

test : Page de test pour le réglage des tailles de caractères. Ne pas laisser les caractères dépasser à droite de la fenêtre.

iaf, iatg, ijem1, ijem2, ijem3, ijem4, ijemk, iperso : Index des différents recueils

▣ RACCOURCIS UTILES

Le programme bénéficie des raccourcis clavier du navigateur Internet. Ceux particulièrement utiles sont :

Page Préc./Suiv. ou flèche **Haut/Bas** : Permet de se déplacer par écran (équivalent à la télécommande de vidéoprojecteur).

Ctrl. + Page Préc./Suiv. : Depuis la Télécommande avec la composition visible, projette directement le prochain chant. Attention à bien garder la touche Ctrl enfoncée.

Orig. : Premier écran après le titre. Attention à ne pas utiliser cette touche pour du déplacement ou la sélection du code.

Entrée : Depuis un champ de saisie, affiche le numéro. Sans saisie de numéro, affiche un écran noir.

Ctrl. + Ret. Arrière ou **Alt + Gauche** : Dans la zone d'affichage activée, permet de revenir à l'affichage ou chant précédent. Particulièrement efficace après une recherche.

Alt. + Droite : Dans la zone d'affichage activée, permet de revenir à l'affichage ou chant suivant

Tabulation : Naviguer au clavier.

F5 : Recharger la page.

▣ EXPRESSIONS REGULIERES

Le programme utilise en abondance les expressions régulières, qui sont un moyen extrêmement efficace de trouver des informations précises dans du texte. Elles sont utilisables en mot-clé des différentes recherches. Il peut valoir la peine de s'y intéresser. Ci-dessous quelques unes des nombreuses possibilités.

(Maison|tente) : (Parenthèses, Alt Gr + 6) Recherche le mot *maison* ou le mot *tente*.

^Adam : (Accent circonflexe) Verset qui commence par le mot *Adam*.

jour\$: (Dollar) Verset qui finit par *jour*.

v[iu]e : (Crochets) Rechercher les mots *vie* ou *vue*.

v[^iu]e : (Crochets + Accent circonflexe) Tous les mots avec v.e (*vre*, *voe*, ...) mais pas *vie* ni *vue*.

lis?e : (Point d'interrogation) Les parties de mots en *lie* ou *lise*. Avec 0 ou une fois la lettre s.

lis+e : (Plus) Les parties de mots en *lise* ou *lisse*. Avec au moins une fois la lettre s.

lis*e : (Etoile) Les parties de mots en *lie*, *lise* ou *lisse*. Avec 0, 1 ou plusieurs fois la lettre s.

chant : (1 espace devant et derrière) Mot chant entier, sans préfixe ni suffixe. Ignore les mots comme *méchant*, *chanter*,....

Cela peut paraître compliqué à première vue, mais une fois compris, les expressions régulières permettent d'obtenir le nombre exact de versets correspondant à un mot souhaité.

▣ REFERENCES DE LA BIBLE

v-jemaf 6 permet l'affichage de textes et versets de la Bible version Semeur.

Format long reconnu : *Livre : chapitre_début . verset_début – chapitre_fin . verset_fin*

Les formats suivants sont supportés :

ge : Livre de la Genèse

ge:2 : Genèse chapitre 2

ge:2-3 : Genèse les chapitre 2 à 3

ge:2.5 : Genèse chapitre 2 verset 5

ge:2.5-7 : Genèse chapitre 2 les versets 5 à 7

ge:2.5-3.2 : Genèse du chapitre 2 verset 5 au chapitre 3 verset 2

ge:2.5-f : Genèse chapitre 2 verset 5 jusqu'à la fin du chapitre

ge:2-f : Genèse chapitre 2 jusqu'à la fin du livre

The screenshot shows a dark-themed application window. At the top left, it says "JN. Évangile selon Jean" and "Bible du Semeur". In the center, the title "ÉVANGILE SELON JEAN" is displayed in large white letters. Below the title, "Chapitre 3 verset 16 à 18" is written in yellow. The main text area contains two paragraphs of Bible text in white, with verse numbers 16 and 17 highlighted in yellow. At the bottom, there is a dark bar with a menu icon, the text "Code du chant :", a search icon, and the reference "JN:3.16-18" in yellow.

Exemple d'affichage : JN:3.16-18

▣ CODES DE LA BIBLE

S pour la version Louis Segond (sinon Semeur)

Ancien testament

SGE	La Genèse	SPR	Les Proverbes
SEX	L'Exode	SEC	L'Ecclésiaste
SLE	Le Lévitique	SCA	Le Cantique des cantiques
SNO	Les Nombres	SES	Esaïe
SDE	Le Deutéronome	SJE	Jérémie
SJOS	Josué	SLA	Les Lamentations de Jérémie
SJG	Les Juges	SEZ	Ezéchiël
SRU	Ruth	SDA	Daniel
S1S	Premier livre de Samuel	SOS	Osée
S2S	Deuxième livre de Samuel	SJOE	Joël
S1R	Premier livre des Rois	SAM	Amos
S2R	Deuxième livre des Rois	SAB	Abdias
S1CH	Premier livre des Chroniques	SJON	Jonas
S2CH	Deuxième livre des Chroniques	SMI	Michée
SESD	Esdras	SNA	Nahoum
SNE	Néhémie	SHA	Habaquq
SEST	Esther	SSO	Sophonie
SJOB	Job	SAG	Aggée
SPS	Les Psaumes	SZA	Zacharie
		SMAL	Malachie

Nouveau testament

SMT	Evangile selon Matthieu	STIT	Lettre à Tite
SMC	Evangile selon Marc	SPHM	Lettre à Philémon
SLU	Evangile selon Luc	SHE	Lettre aux Hébreux
SJN	Evangile selon Jean	SJA	Lettre de Jacques
SAC	Actes des Apôtres	S1PI	Première lettre de Pierre
SRO	Lettre aux Romains	S2PI	Deuxième lettre de Pierre
S1CO	Première lettre aux Corinthiens	S1JN	Première lettre de Jean
S2CO	Deuxième lettre aux Corinthiens	S2JN	Deuxième lettre de Jean
SGA	Lettre aux Galates	S3JN	Troisième lettre de Jean
SEP	Lettre aux Ephésiens	SJUD	Lettre de Jude
SPH	Lettre aux Philippiens	SAP	Apocalypse
SCOL	Lettre aux Colossiens		
S1TH	Première lettre aux Thessaloniciens		
S2TH	Deuxième lettre aux Thessaloniciens		
S1TI	Première lettre à Timothée		
S2TI	Deuxième lettre à Timothée		